

NEWSLETTER

České neurologické společnosti ČLS JEP

ČESKÁ
NEUROLOGICKÁ
SPOLEČNOST

ÚVODNÍ SLOVO



Vážené kolegyně, vážení kolegové,

zima uběhla jako voda (někdy a někde doslova, ale za to může El Nino), a od martinského sjezdu, jemuž byl věnován minulý newsletter, je to skoro přesně čtyři měsíce. Rád bych zde znovu poděkoval profesoru Kurčovi a kolektivu jeho spolupracovníků za organizaci tohoto neurologického vědeckého i společenského setkání, které mělo, jako obvykle v Martině, významný akcent trvajících česko-slovenské, nebo chcete-li, slovensko-české vzájemnosti. Jsem si vědom rezonance této věty s konstatováním prof. Brázdila, které najdete v medailonu Ivana Rektora, který je navrhován výborem ČNS k ocenění čestným členstvím ČLS JEP; doufám, že tato tradice vydrží oběma neurologickým obcím, české i slovenské, ještě řadu let.

Kromě obvyklých oznámení o konání odborných akcí ČNS i jejích sekcí najdete v tomto čísle newsletteru i anonci cestovních grantů pro mladé neurology, kteří „nedosáhnou“ na jinou formu podpory své účasti na mezinárodních konferencích. Doufáme spolu s celým výborem, že zájem našich mladých kolegů o tyto granty se ve srovnání s minulými lety poněkud zvýší, a že počet mladých českých neurologických rezidentů s aktivní účastí konečně převyší počet „tradičních“ účastníků těchto konferencí, jejichž jména byste v odborných programech hledali marně.

Závěrem mi dovoluji popřát Vám všem jménem výboru ČNS krásné jaro, mnoho osobních i pracovních úspěchů a – pokud ne dříve – na viděnou na letošním sjezdu, který organizuje profesorka Štětkařová v Praze.

Srdečně

Prof. MUDr. Petr Kaňovský, CSc., FEAN

SDĚLENÍ

Návrh České neurologické společnosti ČLS JEP na udělení Ceny J. E. Purkyně



Česká neurologická společnost ČLS JEP nominovala prof. Ivana Rektora na udělení prestižní Ceny Jana Evangelisty Purkyně.

Prof. MUDr. Ivan Rektor, CSc., FCMA, FANA, FEAN – emeritní přednosta 1. neurologické kliniky LF MU a FN U svaté Anny v Brně

a stávající vedoucí Neurovědního výzkumného programu CEI-TEC MU – je bezpochyby jedna z nejvýznamnějších osobností české neurologie a klinických neurověd.

Profesor Rektor se narodil 5. 11. 1948 v Levoči, avšak již v dětském věku přichází do Brna, které se stalo jeho hlavním profesním působištěm po většinu života. Zde v letech 1966–1972 absolvuje Lékařskou fakultu Univerzity J. E. Purkyně (nynější Masarykova univerzita). Po té odchází pracovat na Neurologické oddělení Okresní nemocnice v Uherském Hradišti, kde působí jako sekundární lékař do roku 1977. V tomto roce pak skládá atestaci 1. stupně v oboru neurologie a současně nastupuje na Neurologickou kliniku LF MU v Brně na pozici odborného asistenta. V roce 1979 získává atestaci 2. stupně a taktéž specializaci v elektroencefalografii. S nástupem na klinické pracoviště se intenzivně zapojuje do vědecko-výzkumných aktivit. V letech 1984–1990 působil také ve francouzském CNRS v Gif sur Yvette, kde se zabýval výzkumem myoklonu a epilepsie na primátech, a v letech 1990–1992 pak pracoval v INSERMu (Université Paris VII-Jussieu, Hôpital Ste Anne, Paris), v oblasti výzkumu intracerebrálního snímání neurofyziologických signálů (především přípravného motorického potenciálu). V roce 1985 obhájil na brněnské LF svoji kandidátskou dizertační práci. V roce 1990 přijímá pozici docenta na pařížské univerzitě a v tomtéž roce habilituje v oboru neurologie i na LF MU v Brně. Profesorem neurologie na LF MU je jmenován v roce 1993.

Po svém návratu z Francie v roce 1992 se profesor Rektor stává přednostou 1. neurologické kliniky LF MU ve Fakultní nemocnici U sv. Anny. Během následujících dvaceti let díky své neutuchající energii a promyšleným vizím postupně vybudoval z neurologické kliniky U svaté Anny špičkové neurologické pracoviště, které získalo vynikající renomé i v evropském a světovém kontextu. Na 1. neurologické klinice brzy po svém nástupu do funkce založil hned několik specializovaných center (pro diagnostiku a léčbu epilepsie, extrapyramidových onemocnění a kognitivní centrum), které se postupně vypracovaly na nejvýznamnější Centra svého typu ve středoevropském regionu a představují typická klinicko-výzkumná centra excelence. Na úrovni Lékařské fakulty Masarykovy university dále založil Akademické centrum pro neurovědy a Centrum pro epilepsie Brno. Na neurologickou kliniku přinesl ve své době zásadní změnu filozofie, s důrazem na těsné propojení vysoce kvalitních léčebně-preventivních, pedagogických a především vědecko-výzkumných aktivit, díky níž se z kliniky postupně vyprofilovalo výzkumně a publikačně přední neurologické pracoviště v ČR. Pravidelné semináře se zahraniční účastí a intenzivní diskusí snad nejlépe odrážely maximální otevřenost pracoviště v porevolučních letech a potřebu srovnávání se pouze s nejlepšími světovými centry, což výrazně ovlivňovalo myšlení všech jeho spolupracovníků a doslova jim „dávalo křídla“. Nejvýznamnějším přínosem prof. Rektora, nejen pro kliniku, ale i pro celou českou neurologii, je početná skupina vynikajících zanícených neurologů

a kliniků, u jejichž zrodu a růstu systematicky asistoval svými vizemi, náročností a současně velkorysostí. Mezi nimi dnes najdeme mnoho profesorů a docentů, ale i přednosty neurologických klinik, a nakonec i stávajícího děkana Lékařské fakulty Masarykovy univerzity v Brně.

Ani po skončení svého funkčního období ve vedení 1. neurologické kliniky LF MU v roce 2012 nezůstává profesor Rektor v nečinnosti. S plným nasazením se, vedle svých pokračujících aktivit klinických a pedagogických, od začátku roku 2013 jako jeho nový vedoucí vrhá do dalšího budování výzkumného Centra pro neurovědy Středoevropského technologického institutu Masarykovy univerzity (CEITEC MU), u jehož zrodu stál od samých počátků.

Profesor Rektor je renomovanou osobností, postupně zastávající řadu významných funkcí. V letech 2006–2011 působil na Masarykově univerzitě ve funkci prorektora pro rozvoj. V období 2003–2007 zastával funkci prezidenta České ligy proti epilepsii (ČLPE ČLS JEP), v letech 2003–2006 byl členem Výkonného výboru evropské sekce Movement Disorders Society, a v letech 2008–2012 působil ve funkci prezidenta Evropské společnosti pro klinickou neurofarmakologii (ESCN, European Society for Clinical Neuropharmacology). Je zakládajícím členem České lékařské akademie (FCMA, 2004), členem (korespondentem) Americké neurologické asociace (FANA, 2013), Evropské neurologické akademie (FEAN, 2018) a nositelem nejvyššího světového ocenění na poli epileptologie – Ambassador for Epilepsy (2017). Dále je členem redakčních rad řady mezinárodních a národních časopisů, včetně víc a více oblíbené *Neurologie pro praxi*, kterou založil a jejíž redakční rady je od vzniku časopisu předsedou. Extrémně významné nejen pro Českou republiku je zapojení prof. Rektora do neurologických mezinárodních edukačních aktivit. V letech 1998–2002 organizoval edukační kurzy Evropské federace neurologických společností (EFNS) v Seville, Lisabonu, Kodani a Vídni, a dále 2005 a 2006 výukové kurzy Světové neurologické federace (WFN) v asijských Nha Trang a Ulánbátar. Je zakládajícím členem a nadšeným organizátorem mezinárodních konferencí *Epilepsy, Brain and Mind* (2010, 20012, 2014) a současně iniciátorem a lokálním organizátorem Evropských kursů epileptochirurgie (EPODES), pravidelně pořádaných Evropskou komisí Mezinárodní ligy proti epilepsii (CEA ILAE) v Brně od roku 2008. Profesor Rektor je dále držitelem mnoha významných cen a řady národních a mezinárodních výzkumných grantů.

Ačkoli bychom ještě dlouho mohli pokračovat ve výčtu řady dalších zásluh, funkcí a ocenění, které jsou s prof. Rektorem spojeny a jsou dle našeho soudu silným důvodem pro udělení Ceny J.E.Purkyně, raději bychom zde zdůraznili význam profesora Rektora pro formování moderní české a slovenské neurologie přelomu 20. a 21. století. Díky svým četným společenským aktivitám v ČR i za jejími hranicemi, schopnostem nadchnout kolegy pro dobrou věc, dokonalému zvládnutí logistiky a především díky své neuvěřitelné výkonnosti představuje prof. Rektor „hnací motor“ obrovského množství vzdělávacích a dalších odborných neurologických akcí v ČR i v zahraničí. Vždy se iniciativně zasazoval o urychlené zavádění nejmodernějších postupů do diagnostiky a terapie neurologických pacientů v ČR, o propojení s nejlepšími světovými pracovišti, a cíleně usiloval o příznivý obraz české neurologie mimo její hranice. Za zmínku stojí i jeho zcela nezastupitelná role v udržování česko-slovenské neurologické vzájemnosti.

Výsledky vědecko-výzkumné činnosti profesora Rektora jsou impozantní. Je autorem více než 400 publikací citovaných v SCI, jeho H-index je 36 a počet citací v SCI je více než 4000. Hlavním tématem jeho dlouhodobého zájmu jsou kortiko-subkortikální neurální interakce. O výsledcích svých výzkumů referoval jako zvaný přednášející na mnoha světových pracovištích, včetně Stanfordu, Clevelandu či Montrealu.

Prof. MUDr. Milan Brázdil, Ph.D., FRCP
místopředseda ČNS ČLS JEP

Mezinárodní videokonference behaviorální neurologie

Neurologické oddělení Univerzity Toronto (Toronto Cognitive Assessment – TorCA) v Kanadě zve české kolegy a zájemce o obor na pravidelné videokonference behaviorální neurologie.

Účast je zcela **zdarma**. Cílem je sdílení poznatků a zkušeností po celém světě. Zájemci o účast prosím zašlete své kontaktní údaje (jméno, email) na administrátora konferencí Sandy Penwarden: SPenwarden@baycrest.org, v kopii též na mfreedman@baycrest.org. Následně obdržíte pozvánku a přihlašovací údaje. Registrace probíhá prostřednictvím webového portálu ZOOM.

Zápis jednání podvýboru pro implementaci nových léčebných a vyšetřovacích postupů do praxe, propojení vědy a praxe

Koncem roku 2018 se na půdě Poslanecké sněmovny konala již 5. schůze podvýboru pro implementaci nových léčebných a vyšetřovacích postupů do praxe, propojení vědy a praxe. Za Českou neurologickou společnost se zúčastnili prim. Tomek a prim. Škoda. Téma schůzky bylo mimo jiné i hrazení a budoucí trendy v oblasti Cévní mozkové příhody. Zápis z jednání si můžete přečíst [ZDE](#).

Centra pro diagnostiku a léčbu bolestí hlavy

Výbor České neurologické společnosti na svém zasedání dne 25. 1. 2019 schválil postup při podávání žádostí o schválení Center pro diagnostiku a léčbu bolestí hlavy.

Žádosti se zasílají ke schválení výboru Sekci pro diagnostiku a léčbu bolestí hlavy ČNS ČLS JEP zároveň na vědomí výboru České neurologické společnosti ČLS JEP na email: sekretariat@czech-neuro.cz.

Certifikaci se uděluje na dobu 4 let. Poté je třeba požádat o obnovení certifikace. Nová centra budou schvalována i s ohledem na regionální zastoupení. Více informací o podmínkách certifikace, ale i seznam center bolestí hlavy naleznete na webových stránkách Sekce <http://www.czech-hs.cz/odborna-verejnost/centra-bolesti-hlavy/>.

Cestovní grant ČNS

České neurologické společnosti ČLS JEP vypisuje každoroční možnost získání cestovního grantu na podporu účasti mladých lékařů na 5th Congress of the European Academy of Neurology, který se koná 29. 6.–2. 7. 2019 v Oslu, <https://www.ean.org/oslo2019/>.

Termín pro podání žádosti: **30. 4. 2019.**

Pravidla a podmínky získání grantu naleznete na [webových stránkách ČNS](#).

Grant na podporu evropské atestace pod záštitou UEMS v roce 2019

Výbor České neurologické společnosti ČLS JEP nabízí možnost finanční podpory pro řádné členy společnosti, kteří úspěšně absolvují Evropskou atestaci (European Board Examination in Neurology), a to dotaci ve výši **300 Euro**.

Své žádosti posílejte na sekretariat@czech-neuro.cz co nejdříve, nejpозději do **30. 9. 2019**.



ZPRÁVY SEKCÍ ČNS ČLS JEP

Sekce neurointenzivistická

Výsledky voleb do výboru Neurointenzivistické sekce ČNS ČLS JEP 2019–2022

Volby se konaly v termínu od 4. 2. 2019 do 13. 2. 2019.

Nově zvolený výbor sekce:

MUDr. Havlíček Roman

MUDr. Šarbochová Ivana

MUDr. Hon Petr

MUDr. Jura René

doc.MUDr. Šaňák Daniel, Ph.D., FESO

MUDr. Novák Aleš

MUDr. Rohan Vladimír, Ph.D

Cerebrovaskulární sekce

Opakování voleb do výboru sekce

Vážené členky a členové sekce,

moc se za stávající výbor sekce omlouváme, ale volby do výboru se budou muset opakovat pro chybu při rozeslání nomináčích a následně volebních emailů.

Obdrželi jsme stížnost některých z Vás, že buď nemohli nominovat nebo volit. To samozřejmě jako výbor vnímáme jako zásadní nedostatek těchto voleb. Proto jsme se jednohlasně rozhodli volby prohlásit za neplatné a opakovat je.

Vyzýváme proto ještě jednou všechny členy sekce, aby doplnili či zaktualizovali kontaktní informace v členské databázi. Vaše nové kontaktní údaje zašlete emailem na sekretariát České neurologické společnosti sekretariat@czech-neuro.cz. Zde se můžete také informovat, jestli je s Vaším členstvím vše v pořádku, např. zda máte zaplacené členské příspěvky. O novém termínu voleb do výboru sekce se dozvíte na webových stránkách www.czech-neuro.cz a www.cmp.cz.

V případě jakýchkoli dotazů či problémů se obračejte na administrátora voleb – Veroniku Janůrkovou.

E-mail: janurkova@associationhouse.cz

Tel.: +420 720 967 147

S velkou omluvou a přáním všeho dobrého,

MUDr. A. Tomek, Ph.D., FESO

předseda sekce

POZVÁNKY NA ODBORNÉ AKCE

Den České ligy proti epilepsii

29. 3. 2019, I. neurologická klinika FNUSA a LF MU

I. neurologická klinika Fakultní nemocnice u sv. Anny v Brně a LF MU ve spolupráci s akademickým centrem pro neurovědy LF MU pořádá v rámci Epitýdne Roberta Kuby Den České ligy proti epilepsii.

Přihlášení a kontakt: milan.brazdil@fnusa.cz

Více informací [zde](#).

X. symposium o léčbě bolesti

4.- 6. 4. 2019, Brno

<http://www.ta-service.cz/bolest2019/>

Výukový seminář EXPY 2019

11.–12. 4. 2019, Hustopeče

www.ta-service.cz/expy2019

Zštitla
Lékařská fakulta Masarykovy univerzity
Extrapyramidová sekce ČNS (CLS JEP)
I. neurologická klinika
LF MU a FN u sv. Anny v Brně

TA-SERVICE s.r.o.
pořádá

Výukový seminář EXPY 2019

11. - 12. dubna 2019
Hotel Amanda, Husova 8, Hustopeče

Hlavní témata
Funkční extrapyramidové poruchy
Parkinsonova nemoc
Dystonie
Syndrom neklidných nohou

Přípravný výbor
prof. MUDr. M. Bareš, Ph.D.
prof. MUDr. M. Brázdil, Ph.D.
doc. MUDr. M. Baláz, Ph.D.
Mgr. Ivana Toraňová

Spasticita
Myoklonus
Ataxie

www.ta-service.cz/expy2019

Slovenský a český XII. Neuromuskulární kongres

25. – 26. 4. 2019 Hotel Holiday Inn, Bratislava

Podrobnější informace naleznete [zde](#).**5th European Stroke
Organisation Conference
(ESOC 2019)**

22.–24. 5. 2019,

Miláno, Itálie

Webové stránky
konference [zde](#).

ESOC 2019
The Voice of Stroke in Europe
5th European Stroke
Organisation Conference
22 - 24 May 2019 | Milan, Italy
www.eso-conference.org

19. Jedličkovy dny

24.–25. 5. 2019, Hotel Occidental, Praha

Více informací na [zde](#).Odborná vzdělávací akce v rámci celoživotního vzdělávání
lékařů dle SP č. 16**Hlavní témata:**

Léčebné cíle a strategie léčby RS v r. 2019

Farmakovigilance u RS

Biomarkery

Liquorologie

Varia

**19. JEDLIČKOVY
DNY**
24—25
květen
2019

NADAČNÍ FOND IMPULS
SEKCE KLINICKÉ
NEUROIMUNOLOGIE
A LIKOROLOGIE ČNS ČLS JEP

pod záštitou rektora Univerzity Karlovy v Praze
prof. MUDr. Tomáše Zlmy, DrSc., MBA

Hotel Occidental Praha
Na Strži 32
140 00 Praha 4

**48th Annual General
Meeting of European
Brain and Behaviour
Society (EBBS)**

21.–24. 8. 2019, Praha

<http://www.ebbs2019.org/>

**48TH MEETING
OF THE EUROPEAN
BRAIN BEHAVIOUR
SOCIETY**

21 - 24 SEPTEMBER 2019
PRAGUE CONGRESS
CENTRE

www.ebbs2019.org

66. český a slovenský sjezd klinické neurofyziologie

24.–25. 10. 2019, Holiday Inn, Brno

www.ta-service.cz/neurofyziologie2019

TA-SERVICE s.r.o. pořádá

66. český a slovenský sjezd klinické neurofyziologie
24. - 25. října 2019 Holiday Inn, Křížkovského 20, 603 00 Brno

Hlavní témata **I. Informace**

Animální zobrazování v neurofyziologickém a neuropsychiatrickém výzkumu
Mapování mozku napříč obory, aneb od experimentálních modelů ke klinickým aplikacím
Multimodální neurofyziologická diagnostika u neurologických onemocnění
Neurofyziologie v terapii neurologických a psychiatrických onemocnění

Garant
Česká společnost pro klinickou neurofyziologii ČLS JEP
prof. MUDr. M. Brázdil, Ph.D.
Ing. Michal Mikiš, Ph.D.

www.ta-service.cz/neurofyziologie2019

33. český a slovenský neurologický sjezd

27.–30. 11. 2019, Kongresové Centrum Praha

www.csns2019.czOn-line registrační formulář bude dostupný od **30. dubna 2019**.**Hlavní témata sjezdu**

Cévní mozkové příhody

Epilepsie

Kognitivní neurologie

Roztroušená skleróza a další autoimunitní onemocnění

Extrapyramidová onemocnění

Bolest

Nervosvalová onemocnění

Spinální neurologie

Neuropsychiatrie

**33. ČESKÝ A SLOVENSKÝ
NEUROLOGICKÝ SJEZD**
PRAHA, 27.–30. 11. 2019

www.csns2019.cz

Kompletní přehled plánovaných akcí naleznete na webových
stránkách <https://www.czech-neuro.cz/udalosti/>

ZMĚNY ÚDAJŮ

Dojde-li ke změně Vašich osobních údajů, nahlaste změnu na centrální evidenci členů ČLS JEP na email cle@cls.cz a zároveň sekretariátu České neurologické společnosti sekretariat@czech-neuro.cz. Změny budou automaticky nahlášeny také vydavateli časopisu „Česká a slovenská neurologie a neurochirurgie“.

KONTAKT

Česká neurologická společnost z.s.

Veronika Janůrková

Na Pankráci 17, 140 00 Praha 4, sekretariat@czech-neuro.cz

Asociační management pro ČNS vykonává společnost
GUARANT International spol. s r. o.

NABÍDKA PRO PARTNERY

Česká neurologická společnost nabízí své dlouhodobé partnerství farmaceutickým firmám, výrobcům lékařské techniky a dalším potenciálním partnerům v neurologické oblasti.

Co Vám můžeme nabídnout?

- Uveřejnění partnera na webové stránce České neurologické společnosti www.czech-neuro.cz
- Uveřejnění partnera v tiskovinách České neurologické společnosti
- Uveřejnění partnera v elektronickém newsletteru České neurologické společnosti (4 vydání/rok)
- Uveřejnění článku/inzerce v elektronickém newsletteru České neurologické společnosti

Máte-li zájem spolupracovat s Českou neurologickou společností, kontaktujte náš sekretariát na emailu: sekretariat@czech-neuro.cz.

Případně nás neváhejte kontaktovat pro individuální nabídku.

DĚKUJEME ZA PODPORU
A SPOLUPRÁCI V ROCE 2019

Platinoví partneři

 NOVARTIS


Zlatý partner

Stříbrný partner




ČESKÁ NEUROLOGICKÁ SPOLEČNOST

Česká neurologická společnost je odborná vědecká společnost, jejímž **cílem je dbát o rozvoj** neurologie jako významné lékařské a vědecké disciplíny v České republice. **Podílí se na zajištění kvalitní pregraduální i postgraduální přípravy lékařů** v tomto oboru. Spolupracuje s odbornými společnostmi sdruženými v ČLS JEP i se samostatnými vědeckými společnostmi se zaměřením na příbuzné nebo dílčí obory.

Sdružuje lékaře specializované v neurologii, ale **přijímá** do svých řad i **lékaře jiných oborů** či **vědecké pracovníky**.



www.czech-neuro.cz



VÝHODY ČLENSTVÍ



Pravidelný elektronický zpravodaj



Zvýhodněné podmínky účasti na neurologických sjezdech



Pozvánky na odborné akce



Předplatné časopisu „Česká a slovenská neurologie a neurochirurgie“



Možnost zúčastnit se soutěže o nejlepší neurologické publikace

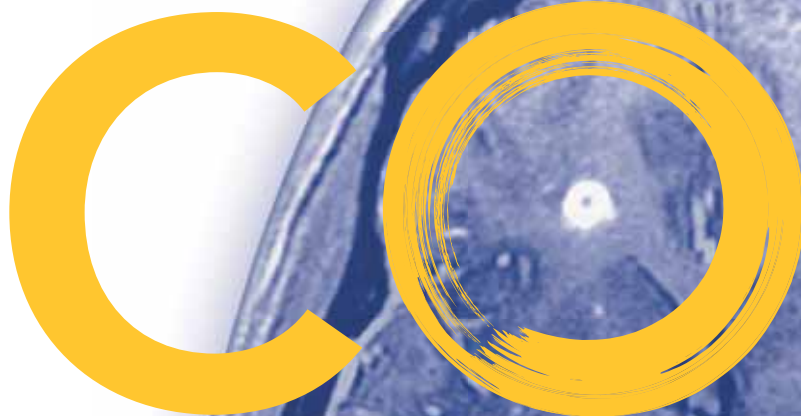


Cestovní granty a dotace na podporu vzdělávání

Relabující forma roztroušené sklerózy (RRS)

Kdy je potřeba zahájit léčbu
vysoce účinnou terapií?

HRAZEN
od 1. 11. 2018
z prostředků veřejného
zdravotního pojištění
v eskalaci pro RRRS.**



NEJDŘÍVE¹⁻⁴

RRRS =
relabující-remitentní
roztroušená skleróza

** Seznam cen a úhrad LP/PZLÚ
k 1. 11. 2018

▼ Zkrácená informace o přípravku

Ocrevus 300 mg – koncentrát pro infuzní roztok

Účinná látka: ocrelizumabum. **Indikace:** Přípravek

Ocrevus je indikován k léčbě dospělých pacientů s relabujícími formami roztroušené sklerózy s aktivním onemocněním definovaným klinicky nebo pomocí zobrazovacích metod. Přípravek Ocrevus je indikován k léčbě dospělých pacientů s časnou primárně progresivní roztroušenou sklerózou (PPRS), s ohledem na délku trvání onemocnění, stupeň disability a zobrazovacími metodami prokázanou zánětlivou aktivitu. **Dávkování:** Úvodní dávka 600 mg přípravku Ocrevus se podává jako

dvě samostatné intravenózní infuze; první jako 300 mg infuze, následovaná po dvou týdnech druhou 300 mg infuzí. Následné dávky přípravku Ocrevus se poté podávají v podobě jednorázové 600 mg intravenózní infuze jednou za 6 měsíců. Doporučení pro úpravy dávkování u konkrétních nežádoucích účinků naleznete v SPC. **Kontraindikace:** Hypersenzitivita na léčivou látku nebo na kteroukoli pomocnou látku, současná aktivní infekce, pacienti v závažném imunokompromitovaném stavu, známé aktivní maligní onemocnění. **Upozornění:** Reakce související s infuzí (IRR): u ocrelizumabu se vyskytly IRR. Příznaky mohou nastat v průběhu jakékoli infuze, ale byly častěji hlášeny během první infuze a v průběhu 24 hodin od podání infuze. (pruritus, vyrážka, urtika, erytém, iritace hrdla, bolest orofaryngu, dyspnoe, faryngeální nebo laryngeální edém, zrudnutí, hypotenze, horečka, únava, bolest hlavy, závrať, nauzea a tachykardie.) **Hypersenzitivní reakce:** se mohou projevit v průběhu jakékoli infuze, ale typicky se neprojevují v průběhu první infuze. U následných infuzí mají závažnější příznaky, než které nastaly dříve, nebo nové závažné příznaky, což má vést k úvahám o možné hypersenzitivní reakci. Pacienti se známou IgE zprostředkovanou hypersenzitivitou na ocrelizumab nesmějí být tímto přípravkem léčeni. **Infekce:** Podání přípravku Ocrevus musí být u pacientů s aktivní infekcí odloženo, dokud infekce neodezní. Těžce imunokompromitovaní pacienti (např. s lymfopenií, neutropenií, hypogamaglobulinemií) by neměli být tímto přípravkem léčeni. **Reaktivace hepatitidy B:** U pacientů léčených jinými anti-CD20 protilátkami byla hlášena reaktivace viru hepatitidy B (HBV), která měla v některých případech za následek fulminantní hepatitidu, jaterní selhání a úmrtí. Před zahájením léčby přípravkem Ocrevus musí být u všech pacientů proveden screening HBV podle místní praxe. Pacienti s aktivní HBV nesmějí být léčeni přípravkem Ocrevus. **Malignity:** Pacienti se známou aktivní malignitou nesmějí být léčeni přípravkem Ocrevus. **Léčba závažně imunokompromitovaných pacientů:** Pacienti v závažně imunokompromitovaném stavu nesmí být léčeni tímto přípravkem, dokud se stav nevyřeší. **Očkování** živými nebo atenuovanými vakcínami se v průběhu léčby a dokud nedojde k doplnění B-buněk nedoporučuje. Pacienti, kteří potřebují očkování, musí svou imunizaci dokončit nejméně 6 týdnů před zahájením léčby ocrelizumabem. *Doporučuje se očkovat pacienty sezónními usmrcenými chřipkovými vakcínami. **Lékové interakce:** se nepředpokládají, protože ocrelizumab se z oběhu odstraňuje katabolismem.

Těhotenství a kojení: Ženy ve fertilním věku musejí v průběhu doby, kdy dostávají přípravek Ocrevus a po dobu 12 měsíců po poslední infuzi přípravku Ocrevus používat antikoncepci. Přípravek Ocrevus je humanizovaná monoklonální protilátka G1 podtypu imunoglobulinů a o imunoglobulinech je známo, že prostupují placentární bariérou. Je třeba se vyvarovat podávání přípravku Ocrevus v těhotenství, pokud potenciální prospěch pro matku nepřevažuje nad potenciálními riziky pro plod. **Nežádoucí účinky:** Nejdůležitější a nejčastěji hlášené nežádoucí účinky byly IRR a infekce. **Podmínky uchovávání:** Uchovávejte v chladničce (2 °C–8 °C). Chraňte před mrazem. Uchovávejte injekční lahvičky v krabičce, aby byl přípravek chráněn před světlem. **Balení přípravku:** 10 ml koncentrát ve skleněné injekční lahvičce. **Držitel registračního rozhodnutí:** Roche Registration GmbH, Grenzach - Wyhlen, Německo. **Registrační číslo:** EU/1/17/1231/001, EU/1/17/1231/002. **Datum první registrace:** 8. ledna 2018. **Poslední revize textu:** 31. 10. 2018. Vydej léčivého přípravku je vázán na lékařský předpis. Přípravek je v indikaci RRRS hrazen z prostředků veřejného zdravotního pojištění. Přípravek není dosud hrazen z veřejného zdravotního pojištění v indikaci PPRS. Před předepsáním se prosím seznamte s úplným zněním Souhrnu údajů o přípravku Ocrevus. Podrobné informace k dispozici na www.ema.europa.eu.

* Všímněte si, prosím, změn v informacích o léčivém přípravku.

▼ Tento léčivý přípravek podléhá dalšímu sledování. To umožní rychlé získání nových informací o bezpečnosti. Žádáme zdravotnické pracovníky, aby hlásili jakákoli podezření na nežádoucí účinky na www.sukl.cz/nahlasit-nezadouci-ucinek.

Reference: 1. Hauser SL et al. N Engl J Med. 2017;376(3):221-234. 2. Hauser SL et al. (Supplementary appendix). N Engl J Med. 2016. http://www.nejm.org/doi/suppl/10.1056/NEJMoa1601277/suppl_file/nejm1601277_appendix.pdf. 3. Leray E, Yaouanq J, Le Page E, et al. Brain. 2010;133(Pt 7):1900-13. 4. KKNEU0031 – Klinický standard pro diagnostiku a léčbu roztroušené sklerózy a neuromyelitidy optica, verze 1.0.

ROCHE s.r.o., Futurama Business Park Bld F, Sokolovská 685/136f, 186 00 Praha 8
tel.: +420 220 382 111, e-mail: prague.info@roche.com, www.roche.cz

OCREVUS®
ocrelizumab



NEUROLOGICKÁ AMBULANCE K PRODEJI

Dovolujeme si Vám nabídnout ke koupi společnost, která provozuje neurologickou ambulanci v areálu Nemocnice Dačice.

O ambulanci

- Společnost provozuje neurologickou ambulanci 5 dní v týdnu.
- Aktuální roční obrat činí více než 2,8 milionu při plném provozu.
- Ambulance funguje již 10 let a vyšetřuje přes 20 pacientů denně.
- V okolí působí 7 praktických lékařů, kteří do ambulance posílají své pacienty (4 z lékařů pracují přímo v areálu nemocnice).
- Společnost má uzavřené smlouvy s pojišťovnami VZP, VOZP, ZPMV, ČPZP a OZP.
- Společnost má uzavřené smlouvy s pojišťovnami na přístroje EMG a EEG.
- Momentálně se provozuje pouze EMG a ambulance (provoz je možné rozšířit o EEG, stačí zakoupit přístroj).
- Za nízký nájem (3 000 Kč/měsíčně) se pronajímá ordinace a vlastní čekárna (prostor je možné rozšířit o další dvě místnosti).

O prodeji

- Společnost se prodává včetně nájemní smlouvy, případně včetně pracovní smlouvy se sestrou a přístroje EMG (funkčnost garantována na dalších 5 let).
- Společnost je možné zakoupit investorem (s následným pronájmem ambulance lékaři), anebo přímo lékařem.

Máte zájem o více informací? Znáte možného zájemce? Zavolejte nám nebo napište.

 +420 734 799 399  jsme@domamakleri.cz  www.domamakleri.cz

