

NEWSLETTER

České neurologické společnosti ČLS JEP

ČESKÁ
NEUROLOGICKÁ
SPOLEČNOST



ÚVODNÍ SLOVO

Milé kolegyně, milí kolegové,

připadá mi to jako nedávno, kdy jsem psal úvodní slovo do prvního letošního newsletteru a představoval jsem plánované aktivity nového výboru. Opravdu to letí a je čas aspoň na krátké ohlédnutí.

Máme za sebou další „kovidový“ rok, stále ještě není vyhráno a spíše se z toho stává takový překážkový běh na dlouhou trať. V minulém roce směřovala řada aktivit výboru logicky k této problematice a podíleli jsme se na vytvoření řady stanovisek a doporučení, nebo jsme je i sami vydávali. Kromě této agendy „navíc“ se nám ale při zvýšeném úsilí dařilo plnit i naplánované aktivity v oblasti vnitřní organizace společnosti i výboru, v oblasti zdravotnické i vzdělávací. V rámci výboru vznikly pracovní skupiny pro jednání s orgány státní správy i pro koordinaci vzdělávací činnosti. Snažili jsme se ve výboru více informovat o činnosti našich sekcí, abychom je mohli současně podpořit v jejich aktivitách. Chtěl bych poděkovat všem členům výboru, všem sekcím a všem členům za jejich činnost. Ročenka s přehledem hlavních událostí roku 2021 bude součástí příštího newsletteru nebo možná dorazí ještě dříve.

Bohužel se nepodařilo uskutečnit v plánovaném termínu náš sjezd, ale vývoj epidemiologické situace týden před sjezdem byl nejhorší možný. Doufáme, že jsme si tím nepřízeň osudu již vyčerpali, a těšíme se, že na konci března v Olomouci opravdu sejdem.


Přeji vám všem klidné a radostné vánoční svátky a těším se na další spolupráci v příštím roce... a samozřejmě přeju, ať si zejména udržíte zdravý a fyzickou i duševní rovnováhu.

Petr Marusič



SDĚLENÍ

Doporučené postupy pro diagnostiku a léčbu Alzheimerovy nemoci a jiných kognitivních poruch

Iceland 
Liechtenstein Norway
Norway grants grants



NAPAN
Národní akční plán pro
Alzheimerovu nemoc
a obdobná onemocnění

V lednu 2022 bude zahájen projekt s názvem „**Doporučené postupy pro diagnostiku a léčbu Alzheimerovy nemoci a jiných kognitivních poruch**“ podpořený z Fondů Evropského hospodářského prostoru 2014–2021 a Norska.

Projekt přímo navazuje na strategický dokument NAPAN (Národní akční plán pro Alzheimerovu nemoc a obdobná onemocnění 2020–2030, schválený vládou ČR v dubnu 2021). Klade si za cíl vytvořit mezioborový konsenzus v oblasti diagnostiky a léčby Alzheimerovy nemoci a jiných kognitivních poruch a přispět k efektivitě systému péče i návaznosti jednotlivých služeb pro tuto cílovou skupinu. Projekt bude realizován Českou lékařskou společností J. E. Purkyně, konkrétně týmem zástupců čtyř zainteresovaných odborných společností (v abecedním pořadí Česká geriatrická a gerontologická společnost ČLS JEP, Česká neurologická společnost ČLS JEP, Česká psychiatrická společnost ČLS JEP, a Společnost všeobecného lékařství ČLS JEP) a odborníky z dalších oborů. Projekt je jedinečný právě spoluprací mnoha odborností. Tento mezioborový konsenzus je příslibem zkvalitnění péče o pacienty s Alzheimerovou nemocí.

Robert Rusina

E-learning Hub

World Federation of Neurology (WFN) startuje nový projekt **E-learning Hub**, který se zaměřuje na usnadnění přístupu a šíření kvalitního vzdělávacího neurologického obsahu ve formě opakujících se relací, jako jsou např. webináře a e-learningové dny. Přístup ke vzdělávacím materiálům je **bezplatný**.



Průzkum neurologických poruch bez organické příčiny



Vážené a milé kolegyně, kolegové,

koncem listopadu jsme ukončili průzkum zaměřený na funkční neurologické poruchy. Máme velkou radost, že dotazník vyplnilo 214 respondentů (167 z České republiky a 47 ze Slovenska). Získali jsme tedy dostatek informací pro vyhodnocení. S výsledky bychom Vás rádi oficiálně seznámili na Českém a slovenském neurologickém kongresu v příštím roce v Olomouci. Při této příležitosti budeme losovat tři výherce, kteří získají druhé rozšířené vydání učebnice Neurologie autorů Růžička a kol..

Velké díky všem, kteří se do průzkumu zapojili.

Srdečně Vás zdravíme

Evžen Růžička

Tereza Serranová

Neurologická klinika 1. LF UK a VFN, Praha

ZPRÁVY SEKCI ČNS ČLS JEP

Neuromuskulární sekce

V období **od 11. 11. 2021 do 29. 11. 2021** probíhaly elektronické volby do výboru NM sekce.

Nově zvolený výbor sekce – pořadí dle abecedy:

doc. MUDr. Blanka Adamová, Ph.D.

prof. MUDr. Josef Bednařík, CSc.

doc. MUDr. Eduard Ehler, CSc.

as. MUDr. Radim Mazanec, Ph.D.

as. MUDr. Petr Ridzoň

doc. MUDr. Eva Vlčková, Ph.D.

prim. MUDr. Stanislav Vohánka, CSc.

Na zasedání nového výboru byl dne 14. 12. 2021 zvolen prim. MUDr. Stanislav Vohánka, CSc. předsedou sekce.

Sekce extrapyramidových onemocnění

V období **od 22. 11. 2021 do 30. 11. 2021** probíhaly elektronické volby do výboru EXPY sekce.

Nově zvolený výbor sekce – pořadí dle počtu hlasů:

doc. MUDr. Marek Baláž, Ph.D. – 48

as. MUDr. Hana Brožová, Ph.D. – 37

as. MUDr. Petra Havránková, Ph.D. – 33

MUDr. Martin Nevrlý, Ph.D. – 31

MUDr. Ondřej Fiala, Ph.D. – 28

Více infomací ZDE:

<https://www.czech-neuro.cz/sekce/sekce-extrapyramidovych-onemocneni/volby-2021/>

MEZINÁRODNÍ SPOLUPRÁCE

Účast na výzkumu, týkající se neurologických komplikací COVID 19

GLOBAL COVID NEUROLOGY SURVEY

Česká neurologická společnost obdržela nabídku na účast ve výzkumu týkající se neurologických příznaků a komplikací COVID 19 onemocnění. Výzkum je organizován lékaři z University of Liverpool a s podporou Světové zdravotnické organizace (WHO) a Světové neurologické federace (WFN).

Dotazník, který se vyplňuje v rámci výzkumu, je otevřený všem lékařům a jeho vyplnění zabere pouze 20–30 minut. Cílem projektu je standardizovat hlášení neurologických projevů COVID-19.

Výzkumný dotazník je k dispozici na odkazu:

<https://redcap.link/covidneurosurvey>

POZVÁNKY NA ODBORNÉ AKCE

Před konáním jednotlivých odborných akcí doporučujeme ověřit, zda nebyla pořadatelem akce zrušena či odložena na jiný termín.

34. český a slovenský neurologický sjezd 29.–31. března 2022, Olomouc

<https://www.csns2021.cz/>

Vážené kolegyně, vážení kolegové,

rozhodnutím Organizačního výboru a Výboru společnosti se zrušil letošní sjezd ČSNS 2021 v Olomouci.

Celý sjezd je přesunutý na příští rok. Nový termín je 29. až 31. 3. 2022. Místo konání zůstává stejné – Clarion Congress Hotel Olomouc.

Další informace budou následovat, sledujte prosím naše webové stránky.

Děkujeme za pochopení

Organizační sekretariát sjezdu



Webináře o spánku a jeho poruchách
13. ledna 2022 – 3. března 2022, on-line

Vážení kolegové,

Neurologická klinika 1. LF UK a VFN od 1. 1. 2022 organizuje webináře o spánku a jeho poruchách. Témata budou multioborová. Budeme zvát přednášející i z jiných pracovišť. Přednášky plánujeme asi na půl hodiny s následnou diskusí. Budeme se snažit o aktuálnost a zároveň o co největší souvislost s medicínou denní praxe.

Zájemci se zaregistrují na [webové stránce](#), a to nejpozději dva dny před webinářem. Registrovaným následně rozešleme Emailem link pro připojení.

Program pro první tři měsíce roku 2022:**13. 1. 2022 15.00**

Jana Vyskočilová, Karel Šonka: 40 let CPAP a současné možnosti telemetrické spánkové medicíny

10. 2. 2022 15.00

Soňa Nevšimalová: Změnil se pohled na centrální hypersomnie od doby doc. MUDr. Bedřicha Rotha?

3. 3. 2022 15.00

Iva Příhodová: Zpožděná fáze spánku – civilizační problém

Těšíme se na Vaši účast.

Prof. MUDr. Karel Šonka, DrSc., FCMA

Centrum pro poruchy spánku a bdění
Neurologická klinika 1. LF UK a VFN
Kateřinská 30, 12821 Praha 2

XI. pracovní dny neuropsychiatrie v Levoči**28.–29. dubna 2022, Levoča, Slovensko**

<https://www.solen.sk/podujatia/xi-pracovne-dni-neuropsychiatrie-v-levoci>

Slovenská neurologická spoločnosť, Česká neurologická společnost, Slovenská neuropsychiatrická spoločnosť,
Neurologické oddelenie NôP Športská Nová Ves, a. s., SVET ZDRAVIA
Vás pozývajú na

XI. pracovné dni neuropsychiatrie v Levoči

28. – 29. apríl 2022
Mestské divadlo, Levoča

Odborný garant: MUDr. Miloslav Dvorák

Viac informácií nájdete na: www.solen.sk v sekcii Podujatia
Organizačné zabezpečenie: SOLEN, s. r. o., Ambrova 5, 831 01 Bratislava, tel.: 02/5413 1365
Registrácia a ubytovanie: kongres@solen.sk

SOLEN
MEDICAL EDUCATION

20. Jedličkovy dny**27.–28. května 2022, Praha**

<https://mhconsulting.cz/kongres/65-20-jedlickovy-neuroimmunologicke-a-likvorologicke-dny-17-18-zari-2021/obecne-informace>

Jedličkovy dny
27.–28/5 2022
Hotel Pyramida

I. Informace

Zahradní host:
Prof. Dr. Ludwig Kappas
University Hospital Basel, Switzerland

Odborný program:

- 30 let neuroimunologie v ČR
- RS v době pandemie onemocnění COVID-19
- Progresivní RS
- Likvorologie
- Novinky v terapii RS, NMOSD, MOGAD
- Kazuistiky
- Varia
- Postery

Poradatel
IMPULS, nadační fond
Kateřinská 30, 128 08 Praha 2
IČ: 26189428
www.multiplesclerosis.cz
jedlickovydny@multiplesclerosis.cz

Organizační zajištění
Registrace a ubytování účastníků:
MH Consulting s.r.o.
Narcisová 2850, 106 00 Praha 10
IČ: 27132412
www.mhconsulting.cz
martin.horna@mhconsulting.cz
tel.: +420 731 006 820

Bělohorská 125/24
169 00 Praha 6

IMPULS
nadační
fond
www.multiplesclerosis.cz

www.neuro-immunologie.cz

Mimořádný kurz IPVZ – Diagnostika a léčba společných pacientů s nádory baze lební**2. června 2022, Praha**

<https://www.ipvz.cz/vzdelavaci-akce/56894-mimoradny-kurz-diagnostika-a-lecba-spolecnych-pacientu-s-nadory-baze-lebni>

Témata:

- Nádory baze lební
- Paragangliomy
- Vestibulární schwannom
- Neurofibromatóza 2. typu

Kurz je určen především neurologům a ORL lékařům a klade si za cíl seznámit posluchače s problematikou nádorů baze lební. Pacienti s těmito nádory jsou často společní oborům neurologie a otorinolaryngologie a mezioborová spolupráce je pro kvalitní péči klíčová. Přednášejícími budou odborníci z oborů otorinolaryngologie, neurologie, neurochirurgie, radiodiagnostiky, onkologie, stereotaktická radiochirurgie, genetiky. Pokud máte o účast zájem, registrujte se zde.

Kompletní přehled plánovaných akcí naleznete na webových stránkách <https://www.czech-neuro.cz/udalosti/>

RŮZNÉ

Speciální neurologie

Druhé, doplněné vydání učebnice Speciální neurologie je v přípravě a plánováno na podzim 2022.

Zájemci o předobjednávku mohou využít on-line objednávku zde: bit.ly/sn-2022.

nové doplněné vydání

SPECIÁLNÍ NEUROLOGIE
Petr Kaňovský, Andrea Bártková a kol.

Předpokádané vydání:
PODZIM 2022

Předobjednávky v online formuláři:
bit.ly/sn-2022

Vydavatelství
Univerzita Palackého
v Olomouci

STAŇTE SE ČLENY ČESKÉ NEUROLOGICKÉ SPOLEČNOSTI!

Česká neurologická společnost je součástí České lékařské společnosti Jana Evangelisty Purkyně. Členem naší společnosti může stát lékař, farmaceut, případně jiný pracovník ve zdravotnictví a příbuzném oboru, který souhlasí s posláním a cíli ČLS JEP a zaváže se přispívat k jejich plnění. Každý může být členem více odborných společností.

Roční členství stojí 700,- Kč. Každý člen musí zároveň uhradit členský poplatek ve výši 400,- Kč, který náleží České lékařské společnosti JEP.

Co vám členství v České neurologické společnosti ČLS JEP přinese?

- přístup k informacím z dění v oboru
- pravidelný elektronický newsletter s novinkami a pozvánkami na odborné akce, rozesílaný 4x ročně
- předplatné časopisu „Česká a slovenská neurologie a neurochirurgie“, vychází 6x ročně
- zvýhodněné registrační poplatky na celostátní neurologické kongresy
- přístup do mobilní aplikace určené neurologům, ke stažení [ZDE](#)
- možnost využití vzdělávacího portálu www.czechneurology.cz
- možnost účasti v soutěži o nejlepší publikace
- možnost získání cestovního grantu na zahraniční stáž
- Přihláška [ZDE](#)

NABÍDKA PRO PARTNERY

Česká neurologická společnost nabízí své dlouhodobé partnerství farmaceutickým firmám, výrobcům lékařské techniky a dalším potenciálním partnerům v neurologické oblasti.

Co Vám můžeme nabídnout?

- Umístění loga/profilu/inzerce partnera na webové stránce www.czech-neurology.cz
- Umístění loga partnera v časopise Česká a slovenská neurologie a neurochirurgie
- Umístění loga/profilu/inzerce partnera v elektronickém newsletteru ČNS
- Umístění vlastního PR článku/reklamy v elektronickém newsletteru ČNS
- Umístění loga/profilu partnera v mobilní aplikaci ČNS <https://www.appkee-manager.cz/app/594>
- Umístění loga/profilu partnera v rámci edukačního portálu www.czechneurology.cz
- Možnost využívat titul partnera ČNS ve vlastních materiálech

Máte-li zájem spolupracovat s Českou neurologickou společností, kontaktujte náš sekretariát na emailu sekretariat@czech-neurology.cz.

Případně nás neváhejte kontaktovat pro individuální nabídku.

ZMĚNY ÚDAJŮ

Dojde-li ke změně Vašich osobních údajů, nahláste změnu na centrální evidenci členů ČLS JEP na email cle@cls.cz a zároveň sekretariátu České neurologické společnosti sekretariat@czech-neurology.cz. Změny budou automaticky nahlášeny také vydavateli časopisu „Česká a slovenská neurologie a neurochirurgie“. Děkujeme!

KONTAKT

ČESKÁ NEUROLOGICKÁ SPOLEČNOST

Česká neurologická společnost
Veronika Janůrková, DiS.
sekretariat@czech-neurology.cz

První **mobilní appka** jen pro **neurology!**

- Přednostní získávání odborného obsahu
- Notifikace o aktuálním dění
- Odborný obsah dostupný i offline

Available on the **App Store** | GET IT ON **Google Play**

VŠEM NAŠIM ČLENŮM PŘEJEME KLIDNÉ A RADOSTNÉ VÁNOCE



DĚKUJEME ZA PODPORU A SPOLUPRÁCI V ROCE 2021

Platinoví partneři



Novartis mění budoucnost medicíny s cílem zlepšit a prodloužit lidské životy. Jako globální farmaceutická společnost používáme inovativní vědecké postupy a digitální technologie k vytváření nových způsobů léčby v oblastech, kde je největší společenská potřeba a řadíme se mezi přední světové společnosti, které investují do vlastního výzkumu a vývoje. Naše léčivé přípravky užívá více než 1 miliarda lidí po celém světě. Globálně zaměstnáváme přes 110 tisíc lidí.

Více informací naleznete na: www.novartis.com.



Roche je největší biotechnologickou společností na světě se skutečně specializovanými léčivými přípravky pro oblast onkologie, imunologie, infekčních onemocnění, oftalmologie a onemocnění centrálního nervového systému. Současně je také světovou jedničkou v in vitro diagnostice a tkáňové diagnostice nádorů a má významnou pozici v oblasti péče o pacienty s diabetem. Jediné spojení diagnostiky a farmaceutického výzkumu činí ze společnosti Roche vedoucího představitele personalizované zdravotní péče. Roche každoročně investuje do výzkumu téměř 12,2 miliardy CHF.

Více informací naleznete na: www.roche.cz

Zlatí partneři



Merck je nejstarší farmaceuticko-chemickou společností na světě působící již více než 350 let. Největší divizí je divize Biopharma, která uvádí na trh inovativní léky na předpis, chemického a biotechnologického původu. Biopharma je zaměřena na vysoce specializované terapeutické oblasti, jako jsou neurodegenerativní nemoci, onkologie, léčba neplodnosti, endokrinologie, kardiologie a diabetologie. Díky investicím do vývoje nových léčiv může společnost i v budoucnu nabídnout pacientům další možnosti léčby, především v oblastech neuroimunologických a onkologických onemocnění.

Více informací naleznete na: www.medimerck.cz, www.merckneurology.com



Stříbrní partneři



Bronzový partner



Měníme budoucnost neurologie

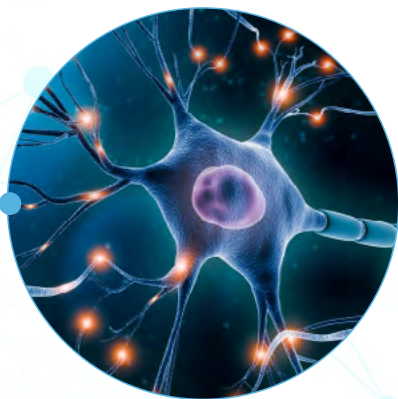
 **GILENYA**[®]
(fingolimod)

 **Kesimpta**[®]
ofatumumab

 **MAYZENT**[®]
siponimod

 **aimovig**[™]
erenumab | take life back[™]

 **zolgensma**[®] ▼
(onasemnogene abeparvovec)



Pro zkrácenou informaci o přípravcích Gilenya, Kesimpta, Mayzent, Aimovig a Zolgensma klikněte [ZDE](#).

Pro Vaše pacienty s relabující roztroušenou sklerózou

MOVE FORWARD WITH CONFIDENCE

- **Pulzní léčba s přetrvávající vysokou účinností^{†1-3}**
- **Obnova imunitního systému[‡] po ukončení dávkování^{1,2}**
- **Minimum kontrolních návštěv¹⁻⁹**



MAVENCLAD[®]
cladribine tablets

Strong. Sustained. Simple.^{††}

Reference: 1. Comi G et al. *Multi Scler Relat Disord.* 2019;29:168-174. 2. Giovannoni G et al. *Multi Scler.* 2018;24(12):1594-1604. 3. MAVENCLAD EU SmPC, 2020. 4. Lemtrada[®] EU SmPC, January 2020. 5. Tecfidera[®] EU SmPC, January 2020. 6. Gilenya[®] EU SmPC, December 2019. 7. Tysoabri[®] EU SmPC, April 2020. 8. Ocrevus[®] EU SmPC, April 2020. 9. Aubagio[®] EU SmPC, February 2020.

* MAVENCLAD je indikován k léčbě dospělých pacientů s vysocí aktivní relabující roztroušenou sklerózou (RS), definovanou na základě klinických charakteristik nebo pomocí zobrazovacích metod.³

[†] 75,6% pacientů bez relapsu v roce 3 a 4.²

[‡] Dá se očekávat, že většina pacientů bude mít po 9 měsících počet lymfocytů v mezích normy nebo lymfopenie 1. stupně.³

^{††} Po 20 dnech perorální léčby v prvních 2 letech následují další 2 roky bez aktivní léčby. Důležité informace o bezpečnosti najdete ve zkrácené informaci o přípravku.³



Zkrácená informace o přípravku MAVENCLAD[®] (cladribinum)

Název přípravku a složení: MAVENCLAD[®] 10 mg tablety. Jedna tableta obsahuje cladribinum 10 mg. **Indikace:** Přípravek MAVENCLAD[®] je indikován k léčbě dospělých pacientů s vysocí aktivní relabující roztroušenou sklerózou (RS), definovanou na základě klinických charakteristik nebo pomocí zobrazovacích metod. **Nežádoucí účinky:** Velmi časté: lymfopenie. Časté: snížení počtu neutrofilů, labiální herpes, dermatomalní herpes zoster, vyrážka, alopecie. Ostatní nežádoucí účinky byly hlášeny v nižších frekvencích. **Dávkování a způsob podání:** Doporučená kumulativní dávka přípravku MAVENCLAD[®] je 3,5 mg/kg tělesné hmotnosti v průběhu 2 let podávána jako 1 léčebný pulz v dávce 1,75 mg/kg za rok. Každý léčebný pulz zahrnuje 2 týdny léčby, jeden na začátku prvního měsíce a jeden na začátku druhého měsíce příslušného léčebného roku. Každý léčebný týden zahrnuje 4 nebo 5 dnů, během kterých dostane pacient 10 mg nebo 20 mg (jednu nebo dvě tablety) v jedné denní dávce v závislosti na tělesné hmotnosti. Po dokončení 2 léčebných pulzů není nutná žádná další léčba cladribinem během 3. a 4. roku. Opakované zahájení léčby po 4. roce nebylo hodnoceno. **Kontraindikace:** Hypersenzitivita na léčivou látku nebo na kteroukoli pomocnou látku přípravku, infekce virem lidské imunodeficience, aktivní chronická infekce (tuberkulóza nebo hepatitida), zahájení léčby cladribinem u imunokompromitovaných pacientů, včetně pacientů dostávajících v současné době imunosupresivní nebo myelosupresivní léčbu, aktivní malignitida, středně těžká nebo těžká porucha funkce ledvin (clearance kreatininu <60 ml/min), těhotenství a kojení. **Těhotenství a kojení:** Zkoušenosti získané u člověka

s jinými látkami inhibujícími syntézu DNA naznačují, že cladribin podáváný během těhotenství by mohl způsobit vrození vady. Studie na zvířatech prokázaly reprodukční toxicitu. Není známo, zda se cladribin vylučuje do lidského mateřského mléka. Vzhledem k možným závažným nežádoucím účinkům u kojených dětí je kojení během léčby přípravkem MAVENCLAD[®] a 1 týden po poslední dávce kontraindikováno. **Uchování:** Uchovávejte v původním obalu, aby byl přípravek chráněn před vlhkostí. **Velikost balení:** Blistr z orientovaného polyamidu (OPA)/aluminia (Al)/polyvinylchloridu (PVC) - aluminia (Al), zatavený do kartonové krabíčky a upevněný do dětského bezpečnostního vnějšího obalu. **Velikost balení:** 1, 4, 5, 6, 7 nebo 8 tablet. Na trhu nemusí být všechny velikosti balení. **Registrační čísla:** EU/1/17/1212/001, 002, 003, 004, 005, 006. **Držitel rozhodnutí o registraci:** Merck Europe B.V., Amsterdam, Nizozemsko. **Datum poslední revize textu:** 02/2021. Lék je vydáván pouze na lékařský předpis a je hrazen z prostředků veřejného pojištění. Před předepsáním léku si, prosím, přečtěte úplnou informaci o přípravku, kterou poskytneme na adrese společnosti Merck spol. s r.o.